



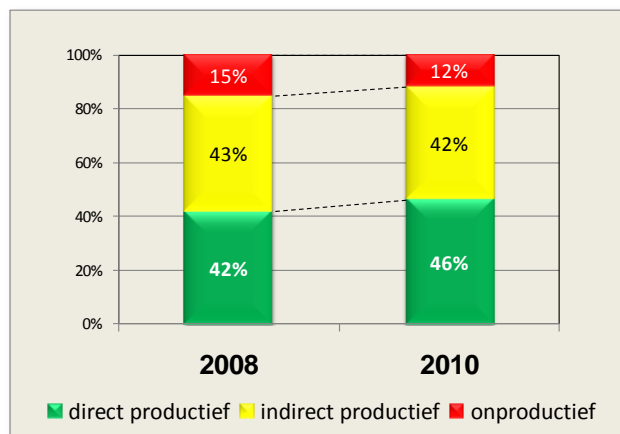
## HOTT 2010: beter dan in 2008

Hands on Tool Time (HoTT) is de tijd, die monteurs besteden aan het daadwerkelijk onderhoud, dus met de "sleutel in de hand". Het is het deel van de werktijd waarin de onderhoudswaarde wordt toegevoegd.

Begin december 2010 zijn de uitkomsten van de Profion Benchmark HoTT 2010 gepresenteerd in een bijeenkomst van de Profion Maintenance Linqs. Met een groter aantal deelnemende bedrijven (2010: 14; 2008: 11) en bijna tweemaal het aantal datasets (39 i.p.v. 22) kan gesproken worden van een aanmerkelijk bredere deelname.

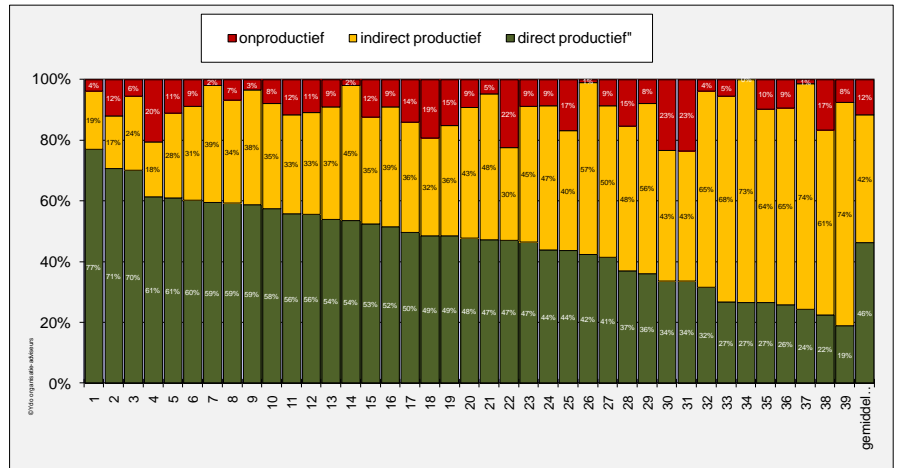
### UITKOMSTEN

De belangrijkste uitkomst in 2010 is de dat de arbeidsproductiviteit bij de deelnemende bedrijven overall is gestegen met 10%. De direct productieve tijd (de eigenlijke Hands on Tool Time) is gestegen van 42% in 2008 naar 46% in 2010. Dit wordt voor een belangrijk deel veroorzaakt door een aanmerkelijk lager aandeel "onproductieve" tijd. Maar ook de "indirect productieve tijd" is over het geheel genomen lager.



Hierbij moet wel in aanmerking worden genomen dat deze gegevens gemiddelden zijn voor het totaal van alle aangeleverde data. Per bedrijf en per discipline zijn er grote verschillen zichtbaar (zie ook de figuur bovenaan de volgende bladzijde). Zo verloopt het aandeel HoTT van minimaal 19% tot maximaal 77%. Opvallend is nu ook weer dat zelfs de hoger scorende bedrijven op deelreinen toch minder goed scoren (de rode vakjes in de figuur hiernaast) dan andere bedrijven met een lagere HoTT. Zelfs bij de betere bedrijven kan het dus nog beter!

discipline	HoTT	onproductief	indirect productief	direct productief
indirect productief	19,3%	17,5%	24,3%	18,2%
MD	Operatieve discussies	3,5%	0,7%	0,7%
MA	Geplande wachttijden	1,0%	0,0%	0,0%
MSW	Openthoud door het ontbreken van gereedschap	1,0%	0,0%	3,4%
MSM	Openthoud door het ontbreken van materiaal	3,0%	0,3%	2,3%
MSG	Openthoud door het ontbreken van een vergaring	2,5%	0,0%	4,3%
MSA	Openthoud door operationele volgordeafwijking van gebeurtenissen	0,6%	6,3%	4,1%
MST	Openthoud door reistijd van mens en materiaal	2,9%	7,0%	10,0%
MSB	Openthoud door operationele onderbreking	0,4%	0,0%	0,7%
TD	Verzamelen benodigde gegevens en registratie van resultaten	2,0%	1,4%	0,3%
SS	Veiligheidsbijeenkomsten	0,7%	0,0%	2,4%
TM	Vergaderingen die niet direct verband houden met de uitvoering van het werk	0,5%	0,0%	0,0%
DB	Dagelijkse noodzakelijke bezigheden gelateerd aan structuur van dienst	1,1%	2,1%	1,6%
onproductief		3,7%	11,9%	5,5%



## PLANNING BETER, WERKVOORBEREIDING MINDER

De Profion Benchmark HoTT bestaat uit twee workshops, onder leiding van onder andere een adviseur van Ydo organisatie-adviseurs.

De bedrijven zorgen zelf (al of niet ondersteund door een adviseur) voor het verzamelen van de benodigde gegevens. Zij leveren deze in een gestandaardiseerde vorm aan, waarna Ydo deze verwerkt tot de benchmark. Deze uitkomsten worden in een tweede workshop met alle deelnemende bedrijven besproken. Tegelijk wisselen de deelnemers hun ervaringen uit en geven elkaar inzicht in de maatregelen die een positief effect hebben gehad op hun HoTT.

De deelnemende bedrijven zijn zowel asset-owners als contractors op het gebied van professioneel, industrieel onderhoud.

Profion is van plan om van de HoTT benchmark een jaarlijks terugkerend fenomeen te maken.

Een ander opmerkelijk feit komt voort uit de nadere analyse van het aandeel "indirect productief", de tijd die besteed wordt aan activiteiten die ervoor zorgen dat "je aan het werk kan". Er is een sterke verbetering waar te nemen op onderdelen, die aangemerkt kunnen worden met "planning", zoals geplande wachttijden, het ontbreken van vergunning, reistijd van mens en materiaal en operationele onderbreking. Opvallend is echter een verslechtering op het gebied van oorzaken die voortkomen uit een gebrekkige voorbereiding van het werk, zoals operationele discussies, ontbreken van materiaal, verzamelen van gegevens en registratie van resultaten en dagelijkse bezigheden. Kennelijk is de voorbereiding van het werk vooral technisch van aard. De organisatorische voorbereiding is nog steeds een ondergeschoven kindje. De Ydo opleiding [Effectief Producteren en Onderhouden](#) is een passend instrument om juist de kennis en vaardigheden van medewerkers op het gebied van organisatorische werkvoorbereiding te vergroten.

## REPRESENTATIVITEIT EN WAARDE VAN DE BENCHMARK

De vraag is natuurlijk in hoeverre het gemiddelde van deze benchmark representatief is voor de branche. Gezien het feit dat er bij de deelnemers al een grote spreiding is waar te nemen zal dit binnen de branche als geheel ook zeker gelden. Als in een willekeurig bedrijf de HoTT zeg bijvoorbeeld 45% is, dan zegt dat op zich niet zoveel. Vergeleken met het gemiddelde is dit inderdaad niet slecht. Maar vergeleken met wat mogelijk is, is er kennelijk nog een flink verbeterpotentieel. Daarnaast kunnen we ook constateren dat de bedrijven die deelnemen in zowel 2008 als 2010, vrijwel allemaal bedrijven zijn die HoTT een belangrijk onderdeel van hun aanpak voor permanente verbetering hebben gemaakt, ongeacht of dit nu gebeurt onder de noemer van Lean, Six Sigma, World Class Maintenance, e.d. En daar ligt dan ook voor andere bedrijven de echte waarde van de benchmark: een stimulans om zelf met gerichte verbeteringen aan de slag te gaan. De metingen doe je niet voor de benchmark zelf, maar om voor je zelf kwantitatief onderbouwd het besparingspotentieel en de daarbij behorende verbetermaatregelen te vinden. Deelname aan de benchmark blijkt dan ook een stimulans om in het eigen bedrijf op systematische wijze verbeteringen in gang te zetten. Deelname aan de benchmark levert bovendien ook inzicht in de ervaringen en leerpunten van anderen.